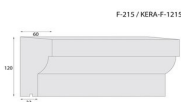
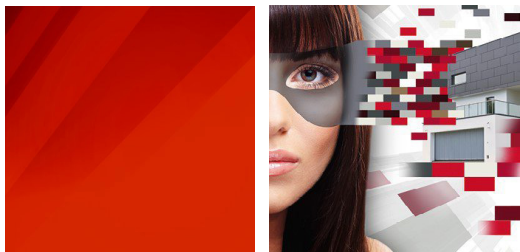


# Silhouette Fassadenprofile EPS

Fassadenprofil zur Fassadengestaltung mit einem EPS-Kern (B2)



- Für jeden Einsatz das richtige Profil.
- Individuelle Profile für jedes Gebäude.
- Anstrichfertige Oberfläche.

**Produkt** Fassadenprofil mit EPS-Kern mit einer speziellen Vorbeschichtung aus Quarzsand und Kunstharz.

**Zusammensetzung** Expandiertes Polystyrol, Quarzsand, Kunstharz.  
Kern: Polystyrol  
Beschichtung: feuergetrockneter Quarzsand / Kunstharz

- Eigenschaften**
- Sehr geringes Gewicht, trotzdem äußerst stabil.
  - Mit großen Ausladungen herstellbar.
  - Leicht und ohne zusätzliche konstruktive Befestigung zu verarbeiten.
  - Witterungs- und formbeständig.
  - Problemlos zuschneidbares Material.
  - Standardprofile – siehe Baumit Lieferprogramm.

**Anwendung** ■ Dekorative Fassadenprofile aus EPS zur individuellen Gestaltung von Putzfassaden sowie auf Wärmedämm-Verbundsystemen.

**Technische Daten**

Brandverhalten: B2 normalentflammbar nach DIN 4102  
Wärmeleitfähigkeit  $\lambda_r$ : 0.035 W/(m·K)  
Material: Polystyrol (Kern), feuergetrockneter Quarzsand / Kunstharz (Beschichtung)

	Silhouette Fassadenprofil R-119 EPS	Silhouette Fassadenprofil R-120 EPS	Silhouette Fassadenprofil R-125 EPS	Silhouette Fassadenprofil R-126 EPS
Maße (H x B x L)	100 x 20 x 1000 mm	100 x 25 x 1000 mm	115 x 35 x 1000 mm	115 x 35 x 1000 mm

	Silhouette Fassadenprofil R-132 EPS	Silhouette Fassadenprofil F-215 EPS	Silhouette Fassadenprofil F-218 EPS	Silhouette Fassadenprofil F-224 EPS
Maße (H x B x L)	135 x 35 x 1000 mm	120 x 60 x 1000 mm	125 x 60 x 1000 mm	140 x 60 x 1000 mm

	Silhouette Fassadenprofil R-100 EPS	Silhouette Fassadenprofil R-102 EPS	Silhouette Fassadenprofil R-105 EPS	Silhouette Fassadenprofil R-110 EPS
Maße (H x B x L)	40 x 15 x 1000 mm	50 x 20 x 1000 mm	60 x 20 x 1000 mm	75 x 30 x 1000 mm

	Silhouette Fassadenprofil R-117 EPS
Maße (H x B x L)	85 x 30 x 1000 mm

Die angegebenen Verbrauchsangaben dienen zur Orientierung. Praxisbedingt ist dabei ein Mehrverbrauch von ca. 10 % zu berücksichtigen. Die Verbrauchsangaben sind abhängig von Rauheit und Saugfähigkeit des Untergrundes sowie der Verarbeitungstechnik.

Die Leistungserklärung ist unter [www.baumit.de](http://www.baumit.de) oder [www.dopcap.eu](http://www.dopcap.eu) unter Angabe des Kenncodes elektronisch abrufbar.

<b>Lieferform</b>	Standard-Lieferlängen: 100 cm, 150 cm und 200 cm
<b>Lagerung</b>	Vollflächig liegend, trocken lagern und vor Sonne schützen. Vorsichtige Handhabung. Nicht dauerhaft UV-beständig. Verformte Profile dürfen nicht eingebaut werden.
<b>Qualitätssicherung</b>	Eigenüberwachung durch unsere Werkslabors. Ständige Überwachung und Kontrolle der Qualität und strenge Eingangskontrolle aller Rohstoffe. Die Firma besitzt ein TÜV-geprüftes und zertifiziertes Qualitätsmanagementsystem nach der weltweit gültigen Norm DIN EN ISO 9001 sowie ein TÜV-geprüftes und zertifiziertes Umweltmanagementsystem nach der weltweit gültigen Norm DIN EN ISO 14001.
<b>Einstufung lt. Chemikaliengesetz</b>	Siehe Sicherheitsdatenblatt (unter <a href="http://www.baumit.de">www.baumit.de</a> ).
<b>Untergrund</b>	<p>Geeignete Untergründe sind mineralische Flächen wie Beton, Mauerwerk sowie Kalk- und Kalk-Zementputze, Anstriche und Strukturputze, sofern diese fest, tragfähig, sauber und ausgetrocknet sind. Lose Teile und hohlliegende Stellen sowie abblätternde und labile Anstriche, Öl und Fett müssen entfernt werden.</p> <ul style="list-style-type: none"> <li>■ Bei Putzfassaden erfolgt die Verklebung der Fassadenprofile auf den Unterputz. Der Oberputz wird bündig an die Fassadenprofile angeputzt.</li> <li>■ Bei der Verarbeitung auf Wärmedämm-Verbundsystemen werden die Profile auf die Armierungsschicht aufgebracht. Der Oberputz wird bündig an die Fassadenprofile angeputzt.</li> </ul> <p>Bei kritischen Untergründen (z. B. Holzunterkonstruktionen, Rollladenkästen, Fensterlaibungen etc.), bitte die Baumit Bauberatung hinzuziehen.</p>
<b>Verarbeitung</b>	<p>Klebeflächen – insbesondere Stoßfugenbereiche – sehr sorgfältig vor der Verklebung durch gründliches Abbürsten reinigen und von Staub befreien.</p> <p>Baumit Silhouette FassadenProfile EPS sind mit Quarzsand beschichtete Elemente, die mit handelsüblichen Werkzeugen zugeschnitten und angepasst werden können (z. B. hartmetallbestückte Säge oder Trennschleifer mit Diamantblatt). Kanten und Stoßflächen mit feinem Schleifpapier sorgfältig nacharbeiten.</p> <p>Die Verklebung an der Wand erfolgt im Buttering-Floating-Verfahren mit Baumit Baumacol FlexTop. Baumacol FlexTop wird mittels Zahnkelle auf die Rückseite des Profils und ebenfalls großzügig auf die Mauerseite (Untergrund) aufkämmt. Die Schichtdicke beträgt jeweils ca. 4 – 10 mm, je nach Profilgröße und Untergrund.</p> <p>Profile vorsichtig mit leicht schiebenden Bewegungen einschwimmen (hin- und herbewegen) und andrücken, so dass der aufgetragene Kleber an allen Seiten durchgängig herausquillt. Herausquellenden Kleber entfernen. Das Verkleben der Profile muss spannungsfrei erfolgen. Profile bis zum Antrocknen des Klebers gegebenenfalls vor Abrutschen sichern.</p> <p>Bei der Verklebung an der Wand muss eine Stoßfuge von 4 bis 10 mm zwischen den Elementen frei bleiben.</p> <p>Nach dem Aushärten des Klebers werden die Stoßfugen mit Baumit Füllschaum ausgefüllt. Ausgehärteter, überstehender Schaum wird abgeschnitten und die Fuge ausgekratzt. Die Fugentiefe muss dabei der Fugenbreite entsprechen. Ausgekratzte Fugen vor allem an der Flanke gut reinigen.</p> <p>Die verbleibenden Fugen mit dauerelastischem Baumit Montagekleber (nicht mit Silikon- oder Acryl-Dichtstoffen) schließen und mit geeignetem Werkzeug abglätten. Zum Angleichen der glatten Fuge an die Profilloberfläche wird der mitgelieferte Quarzsand in die frische Fugenoberfläche eingearbeitet. Alternativ kann die frisch ausgespritzte Fuge mit Baumit PremiumPrimer DG 27 abgetupft werden. Die Fuge nach dem Abtrocknen mit einer zweiten Schicht Baumit PremiumPrimer DG 27 beschichten.</p> <p>Die farbliche Beschichtung erfolgt in zwei Arbeitsschritten mit der Fassadenfarbe Baumit FlexaColor.</p>
<b>Allgemeines und Hinweise</b>	<p>Die Verklebung am Untergrund muss vollflächig, d. h. unbedingt über die gesamte Klebefläche inkl. aller Randbereiche, erfolgen, keinesfalls nur punktuell!</p> <p>Horizontale Flächen bei Fensterbank- und Gurtprofilen sind mit geeigneten Materialien (z. B. Blech, Überspachtelung mit Gewebe und Abdichtung, z. B. Baumit Dichtungsschlämme DS 27 Contact oder einer Beschichtung mit Baumit SupraDicht) abzudecken. Bei einer Verblechung muss auf eine entkoppelte Verbindung zum Profil geachtet werden, d. h. das Blech darf nicht fest mit dem Profil verschraubt oder flächig verklebt werden. Stattdessen ist eine dauerelastische Wulstverklebung auszuführen, wobei die Wulst dabei rechtwinklig zum Profil angeordnet werden muss.</p> <p>Die Anschlüsse zwischen aufsteigendem Rahmenprofil und Fensterbank sind dauerelastisch mit Baumit Montagekleber auszuführen (nicht mit Silikon- oder Acryl-Dichtstoffen), es ist auf eine ausreichende Fugenbreite von mehr als 4 mm zu achten.</p> <p>Das Baumit Silhouette FassadenProfil EPS ist ohne zusätzliche Überarbeitung (z. B. Abdichtung) nicht zum Einbau direkt auf der Geländeoberkante bzw. im Sockelbereich geeignet.</p> <p>Laufmeter sind mit Seitenbeschichtung, Gehrungsschnitt, Verkröpfungsschnitt oder fertiger Verkröpfung herstellbar. Sonderlängen und Sonderprofile sind möglich. Sonderprofile können anhand von bemaßten Skizzen, Originalvorlagen o. Ä. gefertigt werden. Hier wird grundsätzlich ein Korrekturabzug erstellt, der schriftlich bestätigt werden muss. Die Rücknahme von Sonderprofilen ist ausgeschlossen.</p> <p><b>Nicht unter + 5 °C und über + 30 °C Material-, Untergrund- und Lufttemperatur verarbeiten und abtrocknen lassen. DIN 18550 und DIN 18350 (VOB, Teil C) beachten.</b></p> <p>Benötigen Sie weitere Informationen zu diesem Material oder dessen Verarbeitung, beraten Sie unsere jeweils zuständigen Außendienst-Fachberater gern detailliert und objektbezogen.</p>

---

Unsere anwendungstechnischen Empfehlungen, die wir zur Unterstützung des Käufers/Verarbeiters aufgrund unserer Erfahrungen geben, entsprechen dem derzeitigen Erkenntnisstand in Wissenschaft und Praxis. Sie sind unverbindlich und begründen kein vertragliches Rechtsverhältnis und keine Nebenverpflichtungen aus dem Kaufvertrag. Sie entbinden den Käufer nicht davon, unsere Produkte auf ihre Eignung für den vorgesehenen Verwendungszweck selbst zu prüfen. Die allgemeinen Regeln der Bautechnik müssen eingehalten werden. Änderungen, die dem technischen Fortschritt und der Verbesserung des Produktes oder seiner Anwendung dienen, behalten wir uns vor. Mit Erscheinen dieser Technischen Information sind frühere Ausgaben ungültig. Aktuellste Informationen entnehmen Sie unseren Internet-Seiten. Es gelten für alle Geschäftsfälle unsere aktuellen Verkaufs- und Lieferbedingungen sowie die Bestimmungen für die Aufstellung und Nutzung unserer Silos und Mischanlagen.