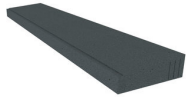


FensterKeil EPS

Vorgefertigtes Dämmelement aus EPS-Dämmstoff



- **Zeitersparnis durch 5% Neigung**
- **Wärmebrückenfreie Lösung unter der Fensterbank**
- **Ideale Ergänzung für die zweite Dichtebene**

Produkt Vorgefertigtes Dämmelement aus EPS-Dämmstoff.

Zusammensetzung Expandiertes Polystyrolgranulat

Eigenschaften

- Vorgefertigte 5 % Neigung.
- Wärmebrückenfreie Lösung unter der Fensterbank.
- Mit Aussparung für die Anbringung des Kompribands.
- Einschlitzung als Markierung für Dämmstärkeanpassung.
- Typ 1 für Dämmstoffdicke 100 / 120 / 140 / 160 mm
- Typ 2 für Dämmstoffdicke 180 / 200 / 220 / 240 mm
- Vordere Höhe 50 mm

Anwendung

- Einbau unter der Fensterbank.
- Unterlage für die zweite Dichtebene.

Technische Daten

Farbe:	Grau
Brandverhalten:	E , normalentflammbar nach DIN EN 13501-1
Wärmeleitfähigkeit λ :	0,032 W/(m·K) nach DIN 4108-4, (Bemessungswert)

Die angegebenen Verbrauchsangaben dienen zur Orientierung. Praxisbedingt ist dabei ein Mehrverbrauch von ca. 10 % zu berücksichtigen. Die Verbrauchsangaben sind abhängig von Rauheit und Saugfähigkeit des Untergrundes sowie der Verarbeitungstechnik.

Lieferform

Länge 1.250 mm. Stärke = 160 mm Karton = 20 Stück = 25 lfm
Länge 1.250 mm. Stärke = 240 mm Karton = 15 Stück = 18,75 lfm

Lagerung Bei Lagerung vor Witterungseinflüssen, mechanischer Beschädigung und erhöhter ultravioletter Strahlung (Sonne) schützen. Eine kurzfristige Lagerung der Dämmstoffplatten im Außenbereich ist bzgl. des Sonnenlichtes unbedenklich.

Qualitätssicherung Ständige Überwachung und Kontrolle der Qualität und strenge Eingangskontrolle aller Rohstoffe. Die Firma besitzt ein TÜV-geprüftes und zertifiziertes Qualitätsmanagementsystem nach der weltweit gültigen Norm DIN EN ISO 9001 sowie ein TÜV-geprüftes und zertifiziertes Umweltmanagementsystem nach der weltweit gültigen Norm DIN EN ISO 14001.

Untergrund Die Putzgrundprüfung hat nach den Richtlinien der einschlägigen Normen zu erfolgen. Der Untergrund muss tragfähig, trocken, sauber, frostfrei sowie frei von haftmindernden Rückständen und Ausblühungen sein. Der Untergrund muss für die Anwendung eines Wärmedämm-Verbundsystems geeignet sein.

Verarbeitung FensterKeil EPS 031 wird auf die Wandfläche mit Klebemörtel angebracht. Zusätzlich kann eine Verklebung auf die darunter liegende Dämmebene mit Baunit Montagekleber oder Klebe-/Füllschaum erfolgen. Bei einem rückspringenden Anschluss zum Fensterrahmen wird die Ausbildung eines Stufenschnitts empfohlen. FensterKeil EPS 031 wird anhand der vorgegebenen Einkerbungen an die vorhandene Dämmstoffdicke angepasst.

Typ 1 wird für die Dämmstoffdicken 100/120/140/160 mm, Typ 2 für 180/200/220/240 mm verwendet.

Allgemeines und Hinweise

Während der Verarbeitung grauer Dämmplatten bis zum Aufbringen der Armierungsschicht muss die Fassade durch Abplanen vor direkter Sonneneinstrahlung geschützt werden, um eine Verformung durch Erwärmung der Platten zu vermeiden. Dämmplatten zeitnah, unter Einhaltung der Trocknungszeiten, mit Armierungsmasse abdecken.

Es wird empfohlen mit dem Verlegen des WDVS erst zu beginnen, wenn Innenputz und Estrich eingebracht und die Spengler- und Dachdeckerarbeiten abgeschlossen sind. Anschlüsse und Öffnungen zwischen Sohlbankverblechungen, Fensterbänken, Durchdringungen o. Ä. zu den Dämmplatten sind entsprechend abzudichten.

Im Sockelbereich, im erdberührten Bereich und im Spritzwasserbereich sind Perimeterdämmplatten einzusetzen.

Nicht unter + 5 °C und über + 30 °C Material-, Untergrund- und Lufttemperatur verarbeiten und abtrocknen lassen. DIN EN 13914, DIN EN 998-1, DIN 18550, DIN 55699, DIN 4108 und DIN 18345 (VOB, Teil C), die für den Bereich „Wärmedämm-Verbundsysteme“ geltenden Merkblätter und Richtlinien, z. B. die des Verband für Dämmsysteme, Putz und Mörtel e. V. (VDPM), des Bundesverbandes Ausbau und Fassade (BAF), des Bundesausschuss Farbe- und Sachwertschutz (BFS) u. a. in der jeweils gültigen Version sowie die besonderen Bestimmungen der „allgemeinen bauaufsichtlichen Zulassungen“ (abZ) beachten.

Benötigen Sie weitere Informationen zu diesem Material oder dessen Verarbeitung, beraten Sie unsere jeweils zuständigen Außendienst-Fachberater gern detailliert und objektbezogen.

Unsere anwendungstechnischen Empfehlungen, die wir zur Unterstützung des Käufers/Verarbeiters aufgrund unserer Erfahrungen geben, entsprechen dem derzeitigen Erkenntnisstand in Wissenschaft und Praxis. Sie sind unverbindlich und begründen kein vertragliches Rechtsverhältnis und keine Nebenverpflichtungen aus dem Kaufvertrag. Sie entbinden den Käufer nicht davon, unsere Produkte auf ihre Eignung für den vorgesehenen Verwendungszweck selbst zu prüfen. Die allgemeinen Regeln der Bautechnik müssen eingehalten werden. Änderungen, die dem technischen Fortschritt und der Verbesserung des Produktes oder seiner Anwendung dienen, behalten wir uns vor. Mit Erscheinen dieser Technischen Information sind frühere Ausgaben ungültig. Aktuellste Informationen entnehmen Sie unseren Internet-Seiten. Es gelten für alle Geschäftsfälle unsere aktuellen Verkaufs- und Lieferbedingungen sowie die Bestimmungen für die Aufstellung und Nutzung unserer Silos und Mischanlagen.